

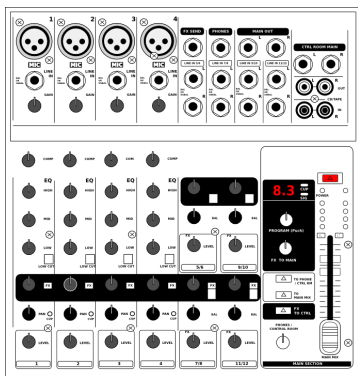
Insérer un podcast dans un direct

Webradio



1 / 4

1 Objectifs



Alterner direct - podcast
Contrôler la répartition de la parole
Communiquer à l'aide de gestes



**Objectifs
pédagogiques**

Utiliser la table de mixage
Utiliser le logiciel DirectEasy
Brancher les éléments du studio

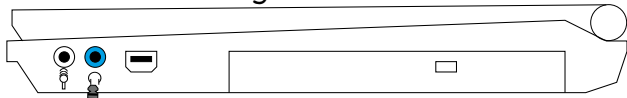


**Contraintes
techniques**

2 Brancher l'ordinateur hébergeant les podcasts

La connexion et le réglage de la table de mixage se fait en utilisant la procédure "Créer un direct"

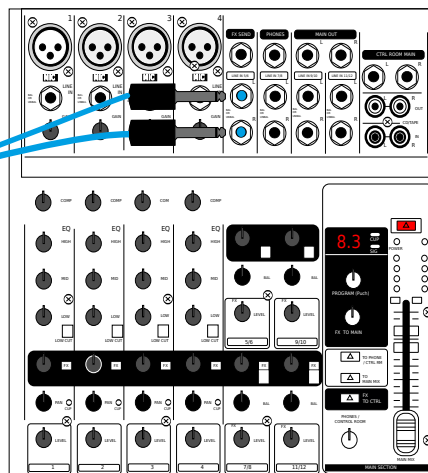
Ordinateur d'hébergement et de diffusion des podcasts



Mini-jack stéréo (2 bagues) Jack mono (1 bague)



Légende



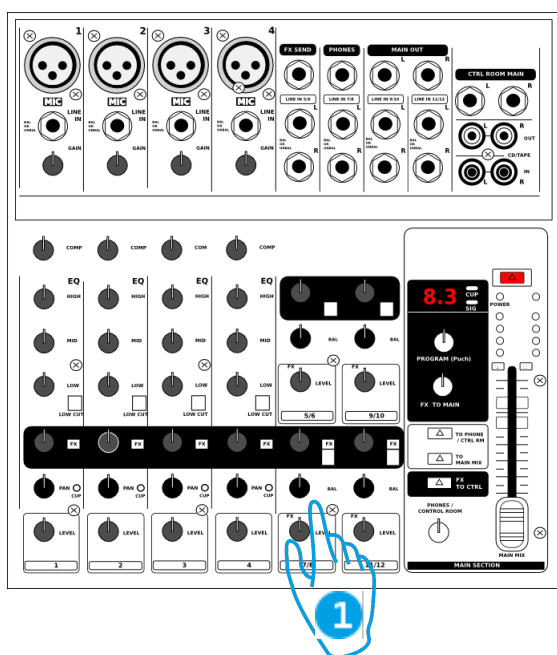
Insérer un podcast dans un direct

Webradio



2 / 4

3 Régler la table de mixage



Etape 1: Lancer un podcast sur l'ordinateur

Etape 2: Parler pour régler le niveau sonore de la table de mixage.

- 1 Tourner le potentiomètre règle le volume sonore de l'ordinateur

4 Lancer le logiciel direct easy

Etape 1: Installer le logiciel sur l'ordinateur d'hébergement et de diffusion des podcasts

<http://direct-easy.comule.com/index.php/download>

Etape 2: Cliquer sur l'icône

- 1 Lance le logiciel direct easy



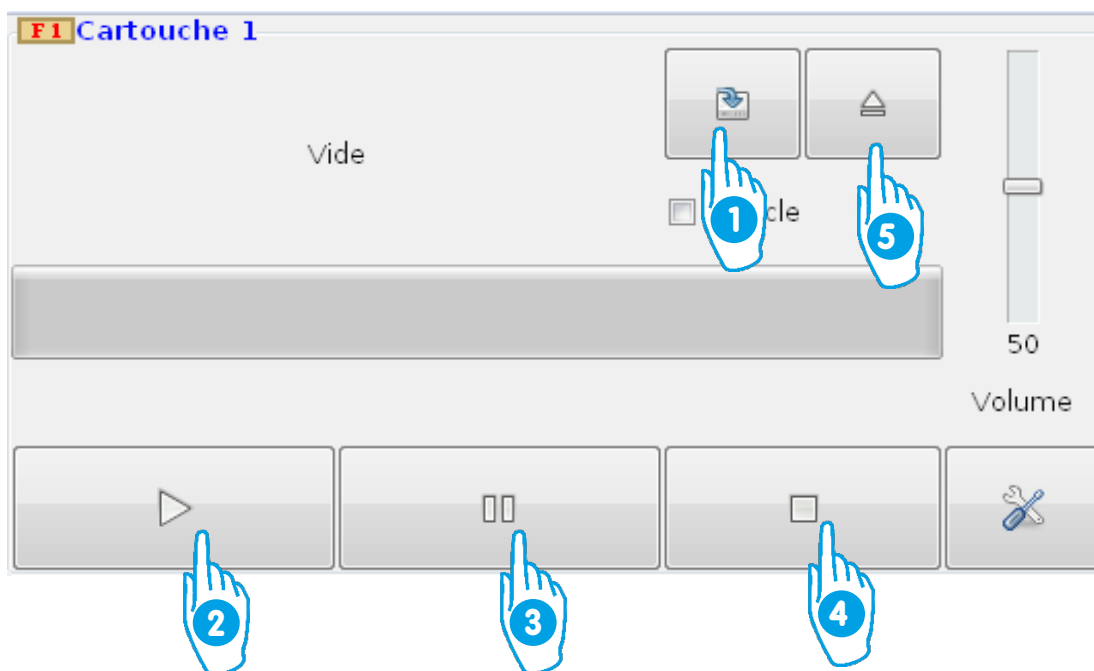
Insérer un podcast dans un direct

Webradio



3 / 4

5 Insérer, lancer une cartouche (un podcast)



Etape 1: Insérer un fichier sonore

1 insère un fichier

Etape 2: Lancer un fichier sonore

2 lire le fichier

3 mettre en pause le fichier

4 arrêter la lecture du fichier

5 éjecter le fichier

Etape 3: Lancer un fichier sonore.

Appuyer sur la touche F... du clavier correspondant à la cartouche à lancer.

ex: Le fichier à lancer est dans la cartouche 3, il faut appuyer sur F3.

Insérer un podcast dans un direct

Webradio



4 / 4

7 Pour aller plus loin

L'ensemble des fonctionnalités du logiciel direct-easy sont décrites sur le site de l'éditeur

<http://direct-easy.comule.com/index.php/web/features>

Licence

Cette documentation est publiée sous licence Creative Commons



- **Vous n'êtes pas autorisé à faire un usage commercial** de cette œuvre, tout ou partie du document la composant.

- **Dans le cas où vous effectuez un remix**, que vous transformez, ou créez à partir du document composant l'œuvre originale, vous devez diffuser l'œuvre modifiée dans les mêmes conditions, c'est à dire avec la même licence avec laquelle l'œuvre originale a été diffusée.

Sources des clipart

Pixabay, OpenClips



Publication

Délégation académique pour le numérique éducatif (D.A.N.E) - Académie de Versailles
Octobre 2014